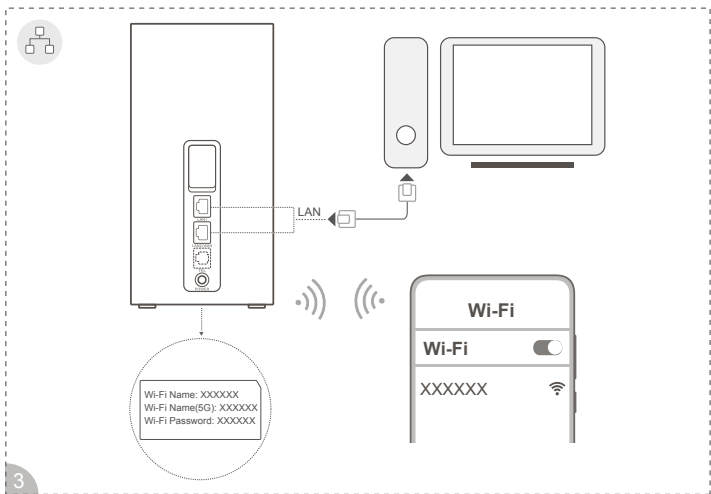
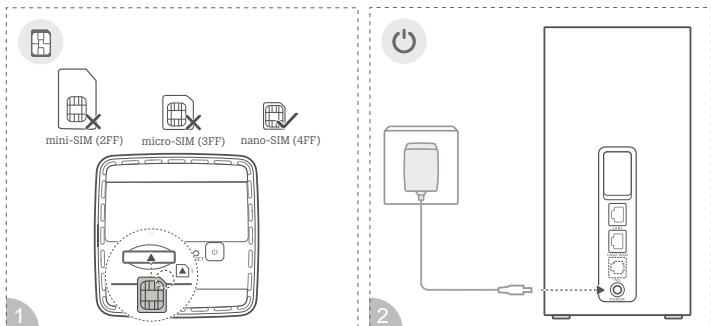


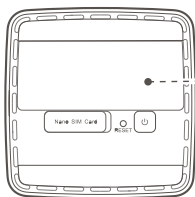
ISA LIETOŠANAS PAMĀCĪBA

B628-350



31500GLM_02





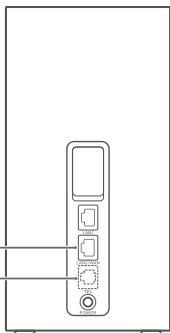
IP: XXX.XXX.X.X
Password: XXXXXXXX



4

1

2

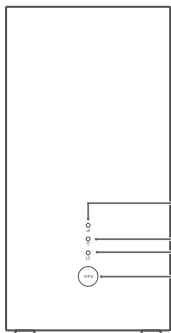


3

4

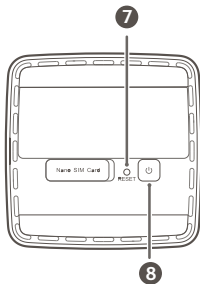
5

6



7

8




Pirms ierices lietošanas lejupeļādējiet un izskatiet jaunāko īso pamācību, kas ir pieejama vietnē <https://www.soyea-tech.com>

Lietošanas sākšana

- 1 Ievietojiet SIM kartes slotā derīgu SIM karti.
- 2 Pievienojiet maršrutētāja barošanas adapteri strāvas padevei. Maršrutētājs tiks automātiski startēts, un tajā tiks izveidots savienojums ar internetu.
- 3 Savā Wi-Fi ierīcē izveidojiet savienojumu ar maršrutētāja Wi-Fi tīklu. Noklusējuma Wi-Fi nosaukumu (Wi-Fi name) un paroli skatiet maršrutētāja nosaukuma plāksnītē.
- 4 Piesakieties pārvaldības tīmekļa lapā, lai pārvaldītu maršrutētāju. Detalizētu informāciju par noklusējuma IP adresi un pieteikšanās paroli skatiet nosaukuma plāksnītē uz maršrutētāja. Vai arī skenējiet QR kodu diagrammā, lai lejupeļādētu ierīču pārvaldības lietotni.

Pārskats

1	LAN/WAN ports	<ul style="list-style-type: none">• Pievienojiet maršrutētājam LAN ierīci, piemēram, datoru vai komutatoru, lai tajā piekļūtu internetam.• Pievienojiet maršrutētāju pie sienas uzstādītam Ethernet portam, lai piekļūtu internetam.
2	Fiksētās tālruņa līnijas ports (ne vienmēr; atkarībā no faktiskā produkta izskata un funkcionalitātes)	pievienojiet tālrunim.
3	WPS poga	Kad ir iespējots Wi-Fi, nospiediet, lai iespējotu WPS savienojumu.  Ja esat nejausi nospiedis pogu un Wi-Fi indikators sāk mirgot, uzgaidiet, līdz tas pārstāj mirgot. Tam var būt nepieciešamas aptuveni divas minūtes.
4	Barošanas indikators	Pastāvīgi iedegts zaļā krāsā: maršrutētājs ir ieslēgts. Mirgo zaļā krāsā: maršrutētājā tiek atjaunoti rūpnīcas iestatījumi.
5	Wi-Fi® indikators	Pastāvīgi iedegts: Wi-Fi ir iespējots. Mirgo: maršrutētājā ir noteikta ierīce, ar kuru to var savienot pāri.
6	Signāla stipruma indikators	Pastāvīgi iedegts zaļā krāsā: stiprs. Pastāvīgi iedegts dzeltenā krāsā: vidēji stiprs/vājš. Pastāvīgi iedegts zilā krāsā: ir izveidots savienojums ar Ethernet tīklu. Pastāvīgi iedegts sarkanā krāsā: nav izveidots savienojums ar tīklu.
7	Atiestatīšanas poga	Atjaunojiet maršrutētājā rūpnīcas iestatījumus.
8	Barošanas poga	Nospiediet un turiet, lai izslēgtu vai izslēgtu maršrutētāju.

Informācija par drošību

- Ideālā temperatūra: darbībai no 0°C līdz 40°C, uzglabāšanai no -20°C līdz +70°C.
- Nelietojiet ierīci putekļainā, mitrā vai netīrā vietā vai tuvu magnētiskajam laukam.
- Ja ierīci var pievienot kontaktligzdai, kontaktligzda ir jāuzstāda ierīces tuvumā un tai ir jābūt ērti pieejamai.
- Ja strāvas vads un ierīce netiek izmantota, atvienojiet tos no kontaktligzdas.
- Lai noteiktu, vai jūsu ierīces lietošana var ietekmēt jūsu izmantotās medicīniskās ierīces darbību, sazinieties ar ārstu un ierīces ražotāju.
- Nodrošiniet, lai strāvas adapteris atbilstu standarta IEC/EN 62368-1 Q pielikumam un būtu pārbaudīts un apstiprināts saskaņā ar valsts vai vietējiem standartiem.

Informācija par likvidēšanu un utilizāciju



Simbols, kas attēlots uz izstrādājuma, akumulatora, iepakojuma vai dokumentācijā, norāda, ka izstrādājumus un akumulatorus to darbībā beigās jānodod atbilstošās pašvaldības norādītās atkritumu savākšanas vietās. Tādējādi nodrošināsiet, ka EEI atkritumi tiek pārstrādāti un apstrādāti tādā veidā, kas saglabā vērtīgus materiālus un aizsargā cilvēku veselību un vidi.

Lai saņemtu plašāku informāciju, sazinieties ar savu pašvaldību, mazumtirgotāju vai sadzīves atkritumu savākšanas uzņēmumu, vai arī apmeklējiet tīmekļa vietni <https://www.soyea-tech.com>.

Atbilstība ES normatīvajiem aktiem

Ar šo SOYEA TECHNOLOGY CO., LTD. paziņo, ka šī ierīce B628-350 atbilst tālāk norādīto direktīvu prasībām: RED 2014/53/ES, RoHS 2011/65/ES, ErP 2009/125/EK.

Pilns ES atbilstības deklarācijas teksts, detalizēta informācija par ErP, kā arī jaunākā informācija par piederumiem un programmatūru ir pieejama šajā interneta adresē: <https://www.soyea-tech.com>.

Ierobežojumi 5 GHz joslā

5150–5350 MHz frekvences ir paredzētas izmantošanai vienīgi telpās šajās valstīs: AT, BE, BG, CH, CY, CZ, DE, DK, EE, EL, ES, FI, FR, HR, HU, IE, IS, IT, LI, LT, LU, LV, MT, NL, NO, PL, PT, RO, SE, SI, SK, TR, UK(NI).

Frekvenču joslas un jauda

(a) Frekvenču joslas, kurās radio aprīkojums darbojas: Atsevišķas joslas var nebūt pieejamas visās valstīs vai reģionos. Lai iegūtu papildinformāciju, sazinieties ar vietējo mobilo sakaru operatoru.

WCDMA 900/2100: 25.7 dBm, LTE Band 1/3/7/8/20/28/38/40: 25.7 dBm, Wi-Fi 2.4G: 20 dBm, Wi-Fi 5G: 5150-5350 MHz: 23 dBm, 5470-5725 MHz: 30 dBm.

Konfidencialitātes politika

Lai uzzinātu, kā mēs izmantojam un aizsargājam jūsu personas informāciju šajā ierīcē, lūdzu, piekļūstiet pārvaldības tīmekļa lapai vai ierīces detalizētas informācijas lapai ierīču pārvaldības lietotnē un izlasiet dokumentu Paziņojums par konfidencialitāti attiecībā uz mobilajām platjoslas ierīcēm, lai uzzinātu vairāk par mūsu konfidencialitātes politiku.

Programmatūras atjaunināšana

Turpinot izmantot šo ierīci, jūs norādāt, ka esat izlasījis un piekrītat šādam saturam:

Lai nodrošinātu labākus pakalpojumus, pēc savienojuma izveides ar internetu šī ierīce no SOYEA vai mobilo sakaru operatora automātiski iegūs informāciju par programmatūras atjauninājumiem. Šajā procesā tiks izmantoti mobilie dati un ir nepieciešama piekļuve jūsu ierīces unikālajam identifikatoram (SN) un pakalpojumu sniedzēja tīkla ID (PLMN), lai pārbaudītu, vai ierīce ir jāatjaunina.

Šī ierīce atbalsta automātiskās atjaunināšanas funkciju. Ja šī funkcija ir iespējota, ierīce automātiski lejupielādē un instalē kritiski svarīgus atjauninājumus no SOYEA vai mobilo sakaru operatora. Pēc noklusējuma šī funkcija ir iespējota. To var konfigurēt pārvaldības tīmekļa lapas iestatījumu izvēlnē.